

<b>Produktinformation</b>
<b>Produktbeskrivning:</b> Extra förankring till vägräcke med K-profil
<b>Beständighet:</b> Varmförzinkad enligt SS-EN ISO 1461:2009 Nationell Bilaga Fe/Zn 115



### Montage

- 1 Utsättning görs enligt ritning
- 2 Montering spik (Artikel 8012301 för grus eller 8012302 för asfalt)
  - a) Ett hål slås i marken / asfalten med spett ( $\approx d150$ )
  - b) Spiken placeras på spettet
  - c) Spiken slås ned med spettet



- 3 Montering av nedre dragstagsfäste (Artikel 8012327)
  - a) Dragstagsfäste placeras i spiken
  - b) Roterar dragstagsfäste så det passar till dragstaget



- 4 Montering av bricka till M24 dragstag (Artikel 8012361) på nedre dragstagsfäste
  - a) Placera brickan på plats .
  - b) Skruva fast brickan med M8 skruv och tillhörande mutter.



- 5 Montering av M24 dragstag i nedre dragstagsfäste
  - a) Placera dragstaget genom brickan till M24 dragstag.
  - b) Skruva fast M24 mutter utanför brickan.



*Not: Dra M24 muttern till anliggning. Lås gärna muttern med körnslag eller låsvätska.*

- 6 Montering av övre dragstagsfäste (Artikel 8012326)
  - a) Dragstagsfäste placeras på K profilen
  - b) Kontrollera så läget är acceptabelt (så dragstaget når fram till fästet)
  - c) Borra 2 st  $\phi 22$  hål i K-profilen.
  - d) Skruva fast dragstagfästet med 2 st M20 skruv med tillhörande bricka (21x27) och mutter.



- 7 Montering av bricka till M24 dragstag (Artikel 8012361) på övre dragstagsfäste
  - a) Placera brickan på plats .
  - b) Skruva fast brickan med M8 skruv och tillhörande mutter.



- 8 Montering av M24 dragstag i övre dragstagsfäste
  - a) Placera dragstaget genom brickan till M24 dragstag.
  - b) Skruva fast M24 mutter utanför brickan.



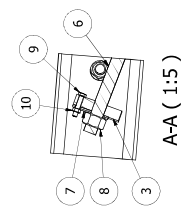
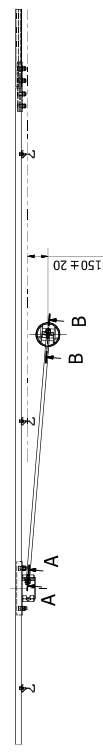
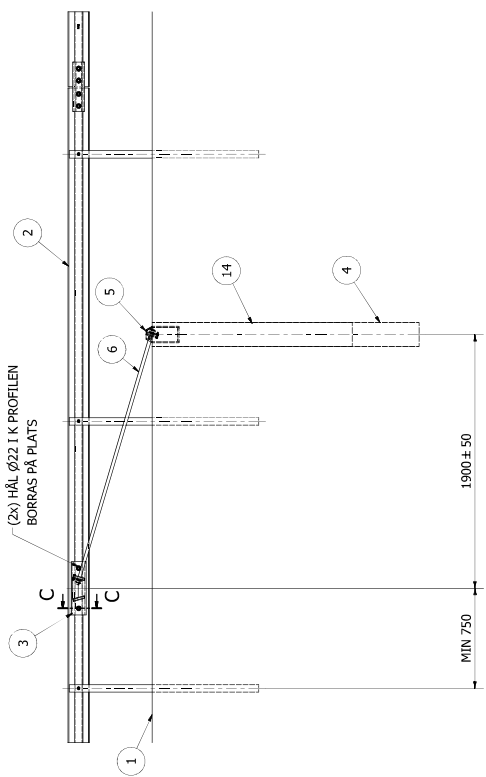
*Not: Dra M24 muttern till anliggning. Lås gärna muttern med körnslag eller låsvätska.*

**FÖRESKRIFTER OCH INFORMATION**

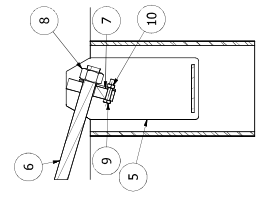
STÅLDETALJER:  
 VARMFÖRZINKADE ENLIGT SS-EN ISO 1461 NATIONELLT ANNEX Fe/Zn 115  
 SKRUVAR OCH MUTTRAR:  
 VARMFÖRZINKADE ENLIGT EN ISO 10648  
 RUNDRIKOR:  
 VARMFÖRZINKADE ENLIGT SS-EN ISO 1461 TABELL 4.

LEVERANTÖRSFÖRSÄKRAN:  
 Doc-200500400 FÖR MONTAGE AV FÖRANKRINGSSPIK I (GRUS)  
 Doc-200500420 FÖR MONTAGE AV FÖRANKRINGSSPIK I (ASFALT)  
 ARBETSINSTRUKTION:  
 NORDIC GENERELL

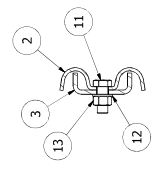
FÖR MONTAGE AV FÖRANKRINGSSPIK I ASFALT ERSÄTTS  
 FÖRANKRINGSSPIK POS 4 (8012301 L=2000) MED  
 FÖRANKRINGSSPIK POS 14 (8012302 L=1500)



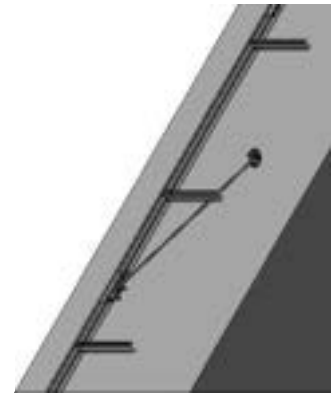
A-A ( 1:5 )



B-B ( 1:5 )



C-C ( 1:5 )



1	1	VÄGERNA	-	
2	1	NORDIC K M2	-	8012326
3	1	NORDIC K ÖMRE DRAGTAGSFÄSTE	S355	L=2000 8012301
4	1	FÖRANKRINGSSPIK	-	8012327
5	1	NEDRE DRAGTAGSFÄSTE	-	8012327
6	1	GÅNGSTÅNG M24	8.8	L=2000 125242000
7	2	BRICKA TILL M24 DRAGTAG	S235	70x60x3 8012361
8	2	SEKKANTMUTTER	8	M24 120240000
9	2	SEKKANTSKRUV	8.8	M8x40 121080400
10	2	SEKKANTSMUTTER	8	M8 120080000
11	2	SEKKANTSKRUV	8.8	M20x50 121200500
12	2	BRICKA	-	21x37 126210370
13	2	SEKKANTSMUTTER	8	M20 120200000
14	1	FÖRANKRINGSSPIK	S355	L=1500 8012302
POS. ANT.		BESKRIVNING	MAT.	DJN. ARTIKEL NR.
6		EXTRA K FÖRANKRING	0	210500400

Konstruktör	Normaliserad av	Grändat av	Datum	Skala	Format
PS	ALN	PS	2016-06-02	1:20	AI
210500400					
EXTRA K FÖRANKRING					
0					
1 / 1					